



01
05
21

Gallaecia Race Vente21 Concello de Cambre

CAMPEONATO DE ESPAÑA DE SELECCIONES JUVENILES

Briefing



ÍNDICE

Contenido

ÍNDICE.....	2
1 CONSIDERACIONES GENERALES.....	3
2 SECCION 1 RECORRIDO LARGO.....	8
3 SECCION 2 RECORRIDO LARGO S4 ORIENTARAIID Y SELECCIONES.....	8
4 SECCION 3 RECORRIDO LARGO S5 ORIENTARAIID Y SELECCIONES.....	9
5 SECCION 4 RECORRIDO LARGO S1 ORIENTARAIID Y SELECCIONES.....	9
6 SECCION 5 RECORRIDO LARGO S2 ORIENTARAIID Y SELECCIONES.....	9
7 SECCION 6 RECORRIDO LARGO.....	9
8 SECCION 7 RECORRIDO LARGO y S3 ORIENTARAIID Y SELECCIONES.....	9
9 SECCION 8 RECORRIDO LARGO.....	9
10 SECCION 9 RECORRIDO LARGO.....	10
11 RESULTADOS ONLINE Y SEGUIMIENTO GPS.....	10



1 - CONSIDERACIONES GENERALES

- Debido a la numerosa participación y para cumplir lo máximo posible el protocolo Covid, finalmente no se realizará el jumar
- Mantener Distancias Protocolo Covid, 6m en bici 3m a pie, en caso de no mantenerlas usar la mascarilla, se podría sancionar a los equipos que no cumplan el protocolo Covid. Recordar las mascarillas resistentes al agua (de tela con filtro)
- Por Favor, no subir a redes sociales posibles fotografías de momentos puntuales (si los hay) de alguien sin Mascarilla o acumulación de gente
- Zonas Semi urbanas obligatorio uso de mascarilla
- Por Protocolo Covid NO tendremos duchas al finalizar
- Hay que estar dentro del BOX a las 9:00 para el reparto de mapas y Gps, la pulsera inviolable debe estar puesta antes de la hora de salida, se controlará en el momento de la presalida desde el BOX
- La descarga final una vez en meta es en secretaria.
- Se debe entrar en la zona de boxes por la entrada que corresponde
- Cierre de meta 13h desde la hora de salida de cada equipo (Ver listados de Salidas)
- GPS TRACK THE RACE SIEMPRE EN CARRERA
- La vegetación de los mapas está revisada, pero en los últimos días han realizado talas y debido a la estación en la que nos encontramos en alguna zona puede haber más vegetación. Consideramos que solamente podría ser en un 10% del Raid.
- El balizado se comenzará a realizar el día anterior, por lo que es posible que al utilizar el sistema AIR debido al protocolo Covid, el primer integrante del primer equipo en llegar se encuentre con la estación apagada, teniendo que picar manualmente para que se encienda, posteriormente los demás participantes ya la tendrán activa en modo AIR. PRESTAR ESPECIAL ATENCION A LA PINZA SIAC QUE DE LA SEÑAL DE HABER PICADO CORRECTAMENTE.
- Recomendamos estudiar bien el esquema de carrera sobre todo las rutas balizadas.
- Luces y chalecos a partir de las 21:00
- Los tramos balizados son parte de sección, y computa el tiempo de la sección que le corresponda
- Los equipos del recorrido largo deben llevar una pinza SIAC por integrante siempre en carrera. (Verificar números en el listado antes de la carrera)
- Los equipos de Orienta raid y Selecciones deben de llevar 1 pinza por integrante (Verificar números en el listado antes de la carrera)
- El dispositivo de localización GPS tiene un botón de SOS, el cual envía una señal a la persona que controla el sistema, por otro lado, también está en el Raidbook el teléfono del responsable de seguridad. Estos son los pasos de su correcta utilización:
- Para cualquier aclaración o consulta podéis enviar un correo a clubgallaecia@gmail.com

IMPORTANTE COVID VIAJEROS DE ZONAS DE ALTO RIESGO:

Los viajeros provenientes de zonas de España con situación actual de Alto Riesgo, actualmente Andalucía, Aragón, Castilla y León, Cataluña, Ceuta, La Rioja, Madrid, Melilla, Navarra y País Vasco, **Deben registrarse al entrar en Galicia en la siguiente Web del Servicio Gallego de Salud:**

<https://www.sergas.es/Saude-publica/benvida-viaxeirxs?idioma=es>

Antes de la entrada en la comunidad Autónoma de Galicia o en un plazo máximo de 24 horas desde su llegada, independientemente de que presente o no síntomas compatibles con la COVID-19.





Botón SOS

* Manteniendo pulsado el botón SOS durante **5 segundos** provoca el envío de la señal de emergencia al organizador



Botón de encendido/apagado





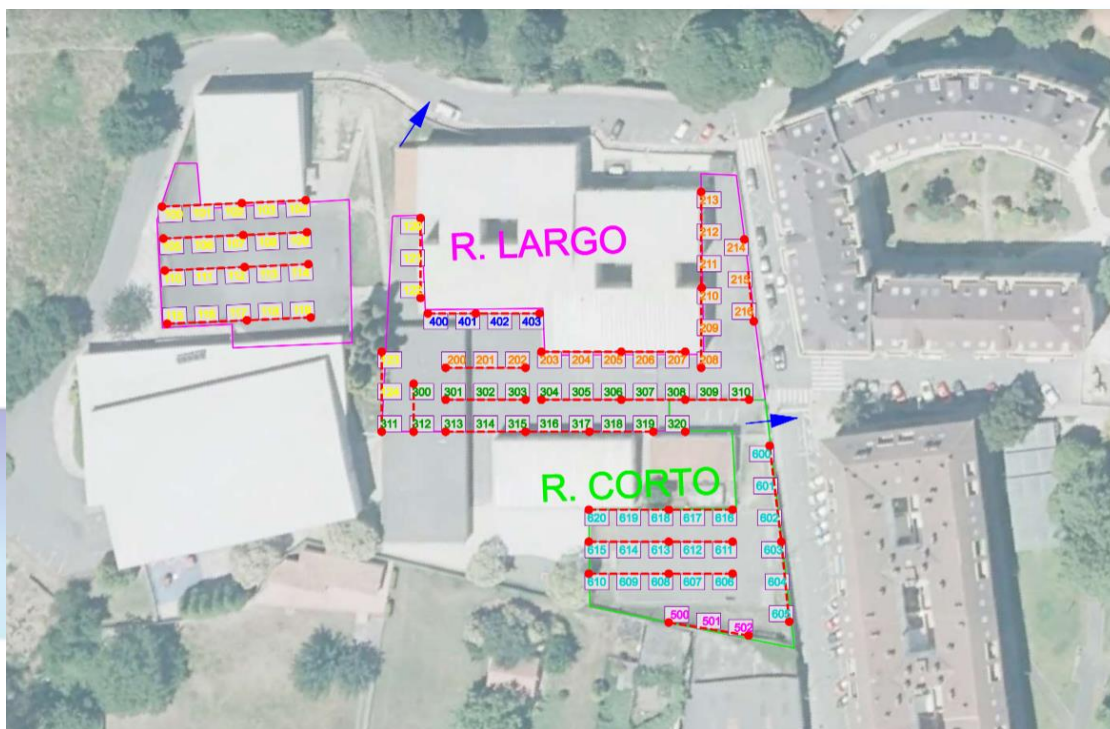
Entrada 1: Elite, Femenina y Aventura mixta

Entrada 2: Aventura masculina, Orienta Raid y Selecciones

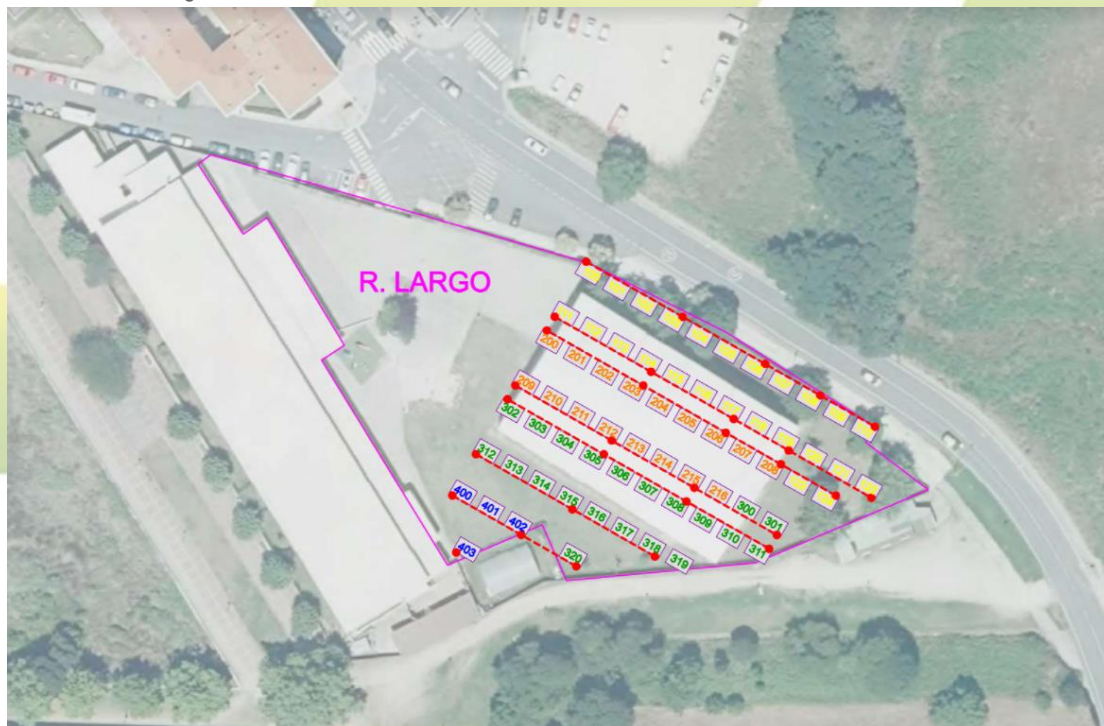
EL BOX COINCIDE CON EL NUMERO DE EQUIPO, RECORDAR EL NUMERO ASIGNADO PARA AGILIZAR LA ENTRADA AL RECINTO



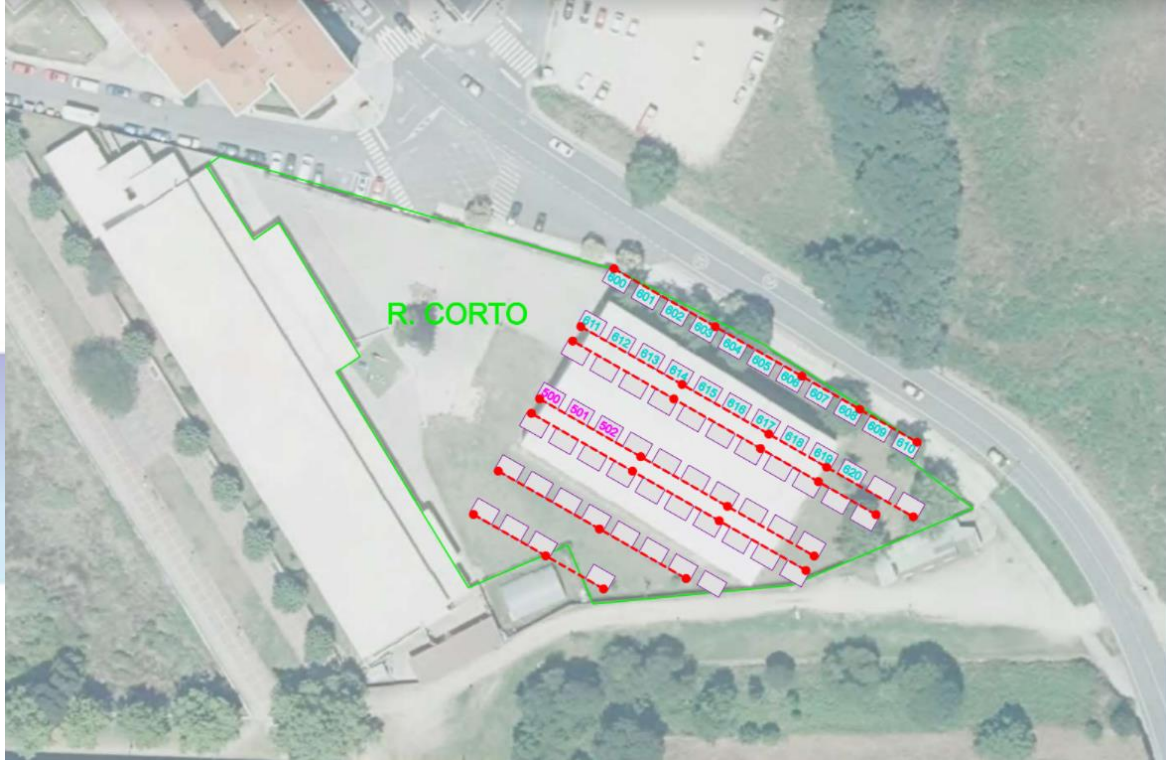
Boxes Cambre:



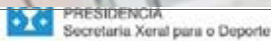
Boxes Portofaró Recorrido Largo:



Boxes Portofaro Recorrido Corto:



Boxes Celas Recorrido Corto:



Boxes Celas Recorrido Largo:



2 - SECCION 1 RECORRIDO LARGO

- En el recorrido largo, se entregará un mapa para cada corredor, por lo que se pueden repartir las balizas.
- **¡¡¡EL FINAL DE SECCION DEBEN PICARLO TODOS LOS COMPONENTES JUNTOS!!!**
- Al terminar usar mapa balizado para ir a T2, el tiempo computa para la carrera. **¡¡ZONA DE ESPECIAL PRECAUCION CON LOS POSIBLES PEATONES Y OTRAS BICIS!!**

3 - SECCION 2 RECORRIDO LARGO S4 ORIENTAROID Y SELECCIONES

- En Orienta raid Y selecciones, el tercer componente (si hace de asistencia) puede desplazarse en coche hasta la transición, pero no puede empezar las pruebas especiales hasta que sus compañeros comiencen la sección de Kayak.
- Es muy posible que, en el recorrido largo, el componente que realice las pruebas especiales termine antes que sus compañeros del kayak, por lo que podría ser un buen momento para seguir pintando mapas de las siguientes secciones.
- **¡¡¡EL FINAL DE SECCION DEBEN PICARLO TODOS LOS COMPONENTES JUNTOS!!!**
- **¡¡¡El componente que realice las pruebas especiales debe llevar el "MAPA RUTA A PRUEBAS ESPECIALES" para llegar a la zona!!!**



4 - SECCION 3 RECORRIDO LARGO S5 ORIENTARAIID Y SELECCIONES

- Atención sección lineal la primera baliza a picar es la 83
- Una vez terminada esta sección se debe coger la bici nuevamente hasta la Cambre, esta ruta estará Balizada y señalada en el Mapa "Ruta balizada a Cambre" Especiales en color Magenta, donde se continuará con la siguiente sección.

5 - SECCION 4 RECORRIDO LARGO S1 ORIENTARAIID Y SELECCIONES

- Atención a los pasos obligatorios

6 - SECCION 5 RECORRIDO LARGO S2 ORIENTARAIID Y SELECCIONES

- El camino de bajada a la baliza 57 actualmente es mas una finca que un camino, debido a que se ha cerrado un poco al haber puesto unos palos atravesados justo en la entrada.
- Para el recorrido largo, el rapel solamente lo realizará 1 integrante de cada equipo, el acceso es por el camino inferior al mismo (Oeste), tanto el acceso de subida como la zona de espera de los demás componentes y de los equipos estarán balizadas y perfectamente separadas. No hay neutralización y el cierre es a las 21:00 horas.
- No será necesario portear el material de rápel si se descarta hacer la prueba

7 - SECCION 6 RECORRIDO LARGO

- Nada a destacar

8 - SECCION 7 RECORRIDO LARGO y S3 ORIENTARAIID Y SELECCIONES

- Nada a destacar

9 - SECCION 8 RECORRIDO LARGO

- Atención a los pasos obligatorios



10 - SECCION 9 RECORRIDO LARGO

- Prestar atención al paso indicado en el mapa para cruzar

11 - RESULTADOS ONLINE Y SEGUIMIENTO GPS

La prueba dispondrá de seguimiento GPS que se entregará a cada equipo y tendrá que llevar OBLIGATORIAMENTE siempre en carrera.

Será un método para controlar la progresión por carreteras y zonas prohibidas indicadas en los mapas de carrera

<https://tracktherace.com/es/gallaecia-race-vente21>

En la plataforma de seguimiento también estará activada una funcionalidad para enviar mensajes a los equipos, que podrán ver al finalizar el evento.

Independientemente del sistema Gps, donde se puede seguir el trascurso de la carrera, se irán subiendo desde el sistema Sportident resultados parciales, en la siguiente url:

<https://gallaeciaraid.org/resultados/>

